

Two keer sneller dan het Parijsakkoord

*Two times faster
than the Paris Agreement*



Context

De strijd tegen klimaatverandering is een grote uitdaging voor de mensheid. De gemeente Groningen behoort tot de 112 steden die de uitdaging van de EU hebben geaccepteerd om in 2030 CO₂-neutraal te zijn. In dit verband wordt van de gemeente verwacht dat zij haar plannen om deze uitdaging aan te gaan presenteert aan de Europese Commissie.

De eerste stap in het aangaan van deze uitdaging is het ontwerpen van een reeks principes die kunnen helpen om de koers te wijzigen en het bereiken van klimaatneutraliteit te versnellen, de zogenaamde veranderende principes.

Dit document omvat een reeks veranderende principes, gegroepeerd in overkoepelende, dus gemeenschappelijke voor alle thema's waarop de uitdaging van CO₂-neutraliteit moet worden ontwikkeld, en thematische principes. Thematische principes richten zich op generieke thema's zoals bestuur, publieke participatie en monitoring. Daarnaast richten ze zich op sectorale thema's, zoals verwarming, voedselproductie en -consumptie, energiearmoede, duurzame mobiliteit, circulaire economie.

Deze principes zijn opgesteld na 6 sessies van workshops en rondetafelgesprekken waaraan ambtenaren van verschillende afdelingen van de gemeente en onderzoekers en docenten van de kennisinstellingen in Groningen hebben deelgenomen. Deze principes pretenderen geenszins uitputtend te zijn. Ze geven slechts een eerste overzicht van mogelijke veranderingsprincipes om de CO₂-neutraliteitsopgave te realiseren. Ze vormen een startpunt voor discussie.

Deze veranderende principes zijn gedurfde inspirerende normen die lopende acties versterken, maar ook tot doel hebben de keuze voor een andere, echt duurzame, manier van leven in de gemeente mogelijk te maken.

Wij wensen u een inspirerende leeservaring!

Context

The fight against climate change is a major challenge for humanity. The municipality of Groningen is amongst the 112 cities that accepted the EU challenge of achieving carbon emissions (CO₂) neutrality by 2030. In this regard, the municipality is expected to present its plans to the European Commission.

The first step in coping with this challenge is the design of a set of principles that are required to change the course of action and speed up the achievement of climate neutrality, the so-called change of principles.

This document encompasses a series of changing principle grouped in overarching, thus common to all the themes on which the CO₂ neutrality challenge needs to be developed, and thematic principles. Thematic principles deal with generic themes such as governance, public participation and monitoring. In addition, they focus on sectoral themes, such as heating, food production and consumption, energy poverty, sustainable mobility, circular economy.

These principles were drafted following six sessions of workshops and round tables to which civil servants of various departments of the Municipality and researchers and lecturers from the knowledge institutions in Groningen have partaken. These principle by no means pretend to be exhaustive. They only represent a first indication of changing principles that we deem crucial for achieving CO₂ neutrality. They represent a starting point for discussion.

These changing principles are bold inspirational norms that reinforce ongoing actions, but also aim at enabling the choice of a different, really sustainable, way of living in the Municipality.

We wish you an inspirational reading!

Overkoepelende veranderende principes



1 Veranderingen mogelijk maken

Gedragsverandering op een inclusieve manier ondersteunen

Het bereiken van klimaatneutraliteit binnen 2030 vraagt veel inspanning van alle partijen. Dit vereist leiderschap en beleid om alle Groningers en bedrijven in staat te stellen deze uitdaging aan te gaan. Er moet beleid zijn om ervoor te zorgen dat Groningers en bedrijven weten wat ze kunnen doen om bij te dragen aan de uitdaging en gefaciliteerd worden bij het doorvoeren van de noodzakelijke gedragsveranderingen.

2 Gelijkheidsbenadering

Zorg ervoor dat alle maatschappelijke groepen/ ondernemingen kunnen deelnemen aan de gedragsverandering

Het bereiken van klimaatneutraliteit in 2030 vereist het ondersteunen van die groepen Groningers en bedrijven die onredelijke lasten ondervinden om de uitdaging aan te gaan. Er moet beleid komen om de lasten tot een hanteerbaar niveau te verlagen en om de mogelijke stress en angst te verlichten die het bereiken van de klimaatneutraliteitsuitdaging voor deze groepen met zich meebrengt.

3 Transparant beleid en kosten-batenanalyses

Maak de beleidsdoelen, waarden en strategie zichtbaar en bekend bij iedereen en maak de kosten van het voortdurende gedrag zichtbaar

Acceptatie en draagvlak in het beleid voor het bereiken van CO₂-neutraliteit in 2030 is een belangrijk aspect voor het bereiken van de uitdaging. Transparantie en duidelijke communicatie over de kosten en baten van de uitdaging moeten worden gegarandeerd. Inzichten in de kosten voor het behoud van de status-quo moeten zichtbaar worden gemaakt, evenals de voordelen van het beleid voor het bereiken van de uitdaging.

4 Adaptief beheer

Plan systematisch de vereiste maatregelen, monitor hun effectiviteit en pas de resultaten aan wanneer deze onbevredigend zijn.

De doeltreffendheid van het beoogde beleid om CO₂-neutraliteit te bereiken is cruciaal voor het welslagen van de uitdaging. Daarom moeten de beleids- en uitvoeringsmaatregelen worden ontworpen met een controleprogramma om hun doeltreffendheid te analyseren en met een procedure om de beleids- en uitvoeringsmaatregelen aan te passen als ze niet doeltreffend blijken te zijn.

5 Civiel aandeelhouderschap

Hulpbronnen, energie en andere aspecten van de manier waarop we in onze behoeften voorzien, delen

Het bereiken van de uitdaging van CO₂-neutraliteit is een gezamenlijke inspanning en een gemeenschappelijk doel. Het delen en collectiviseren van middelen kan helpen om de uitdaging aan te gaan en moet worden gefaciliteerd.

6 De economie groener maken

CO₂-generatie elimineren of tot een minimum beperken

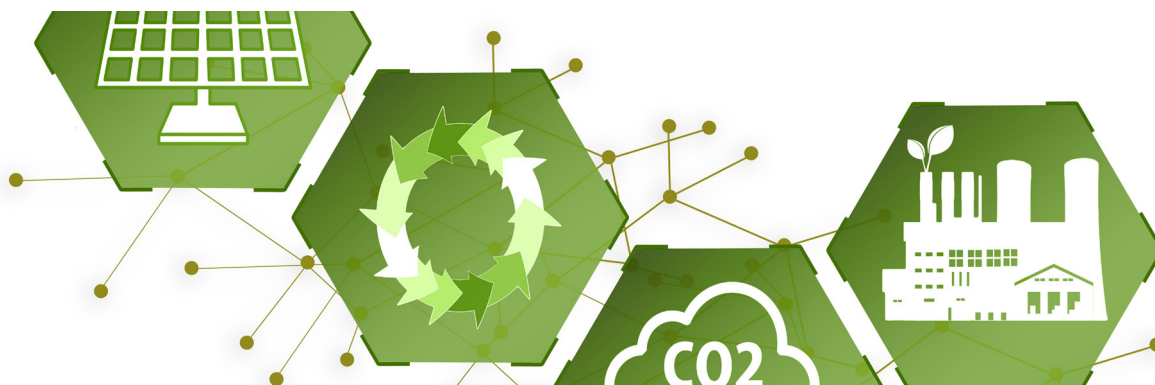
CO₂-neutraliteit in 2023 vereist dat zowel directe als indirecte emissies worden aangepakt. Het is dus belangrijk om alle bronnen van CO₂ aan te pakken, ook degene die afkomstig zijn van niet-energiegerelateerde activiteiten.

7 Klimaatbestendige perspectieven en levensstijlen

Kijk naar de manier waarop de toekomst eruit moet zien om klimaatneutraal te zijn en implementeer dit vandaag in de economische processen en levensstijlen

Een CO₂-neutrale toekomst heeft een sterk empowerende component voor alle Groningers en bedrijven. Het zal hun kwaliteit van leven en welzijn in het algemeen verbeteren. Om deze voordelen te bereiken is het belangrijk om duidelijk te maken welke economische processen en levensstijlen helpen om deze voordelen te bereiken en wat er gedaan kan worden om zulke nieuwe processen en stijlen na te streven.

Overarching changing principles



1 Enabling changes

Support behavioural change in an inclusive manner

Reaching climate neutrality within 2030 requires a lot of effort from all parties. This requires leadership and policies for facilitating all Groningers, businesses and cooperative initiatives to cope with this challenge. Policies should be in place to ensure that Groningers and undertakings know what they can do to contribute to the challenge and be facilitated in adopting the necessary behavioural changes.

2 Equity based approach

Make sure that all societal groups / undertakings can partake in the behavioural change

Achieving climate neutrality in 2030 requires supporting those groups of Groningers and businesses that encounter unreasonable burdens to cope with the challenge. Policies should be in place to lower the burdens to manageable levels and to alleviate the potential stress and fears that the achievement of the climate neutrality challenge entails on these groups.

3 Transparent policies and costs/benefits analyses

Make the policy goals, values and strategy visible and known to all and make the costs of the ongoing behaviour visible

Acceptability and support in the policies for reaching CO2 neutrality in 2030 is a key aspect for achieving the challenge. Transparency and clear communication about the costs and benefits related to the challenge should be guaranteed. Insights on the costs for maintaining the status quo should be made visible as well as the benefits of the policies for achieving the challenge.

4 Adaptive management

The required action is planned systematically, their effectiveness is monitored accordingly, and we change action when results are unsatisfactory

Effectiveness of the envisaged policies to achieve CO2 neutrality is pivotal for succeeding in the challenge. Accordingly, policies and implementing measures need to be designed by including a monitoring programme to analyse their effectiveness and a procedure for adopting policies and implementing measures in case they appear to be ineffective.

5 Civil Shareholdership

Share resources, energy and other aspects of the way in which we fulfil our needs

Achieving the CO2 neutrality challenge is a collaborative effort and a common goal. Sharing and collectivisation of resources can help achieve the challenge and should be facilitated.

6 Green the economy

Eliminate or reduce to a minimum CO2-emissions

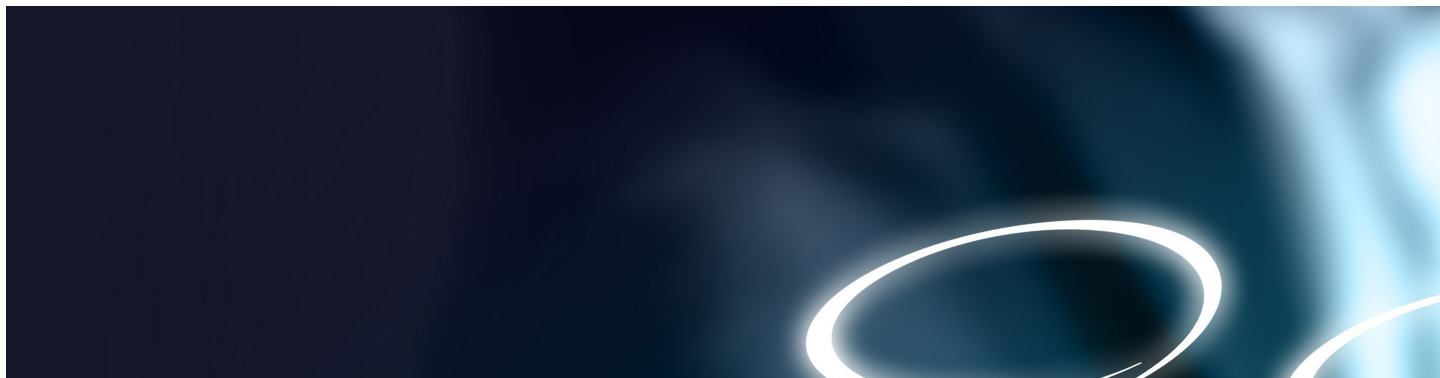
CO2 neutrality in 2030 requires addressing both direct and indirect emissions. It is thus important to address all sources of CO2 deriving also from non-energy related activities.

7 Climate empowering perspectives and lifestyles

Work with a perspective on a climate neutral future as a basis for action and implement it today in economic processes and lifestyles

A CO2 neutral future has a strong empowering component for all Groningers, local businesses and other initiatives. It will improve their quality of life and wellbeing in general. To achieve these benefits it is important to make clear what economic processes and lifestyles help achieve such benefits and what can be done to pursue such new processes and styles.

Veranderende principes - Algemene thema's



Governance

1 Een aantrekkelijk toekomstperspectief is onze basis en horizon

Een aantrekkelijk toekomstperspectief op een mogelijk toekomstig Groningen dat gezond, inclusief, gelukkig, klimaatneutraal en circulair is zal actie in het heden mogelijk maken en motiveren.

We zullen onze klimaatambities niet bereiken door ons alleen te richten op de catastrofe die we moeten voorkomen. In aanvulling op dit negatief futurisme hebben we een positief futurisme nodig: een aantrekkelijk en hoopvol toekomstperspectief, geconstrueerd in een inclusief en participatief proces, dat actoren mobiliseert om haar te verwerkelijken. Dit perspectief informeert instituties en inwoners over het type handeling en gedrag dat van hen gevraagd wordt om deze toekomst te realiseren. Zodoende stroomt actie terug vanuit deze toekomstverbeelding naar het heden.

2 Ambities worden realistisch door gedeelde en serieuze inzet van alle stakeholders

Het realiseren van een klimaatneutraal Groningen in 2030 vereist een substantiële inzet van iedereen om de huidige klimaatambities hoog te houden en verder te gaan.

Het bereiken van een klimaatneutraal Groningen is een collectieve uitdaging die van alle belanghebbenden vraagt om zich in te zetten en verder te gaan dan het huidige niveau van betrokkenheid en actie. Iedereen heeft een rol te spelen, is mede-eigenaar van het probleem en neemt daarmee deel aan het beheer van de 'commons' die op het spel staan. Toch zijn eigendom en verantwoordelijkheid ook op een bepaalde manier verdeeld. Deze betrokkenheid zal worden georganiseerd en gedistribueerd via bestaande structuren zoals de Alliantie van Groningen (Akkoord van Groningen), maar zal ook strategieën omvatten om kleine bedrijven, energiecoöperaties en burgers in het algemeen erbij te betrekken.

3 Governance moet inclusief en alomvattend zijn

De governance moet expliciet ruimte maken voor de opname van een scala aan stemmen, waaronder stemmen die momenteel niet(der)vertegenwoordigd zijn.

Gezien de ernst van de uitdaging en de noodzaak van een breed engagement, moet het proces van betrokkenheid, engagement en actie inclusief zijn. Dit betekent ook dat er een forum moet komen waar een breed scala aan stemmen kan worden gehoord. Voortbouwend op en verdergaand dan het bestaande model van de burgerraad en zijn inclusie van de diversiteit aan maatschappelijke perspectieven en sociale groepen, stellen wij ons een zeshoekig forum voor dat de stemmen van publieke, private (bedrijfsleven), huidige maatschappelijke, toekomstige generatie, klimaatmigranten en natuurlijke belanghebbenden vertegenwoordigt, met elkaar in gesprek brengt en bemiddelt. De uitdaging moeten worden gegarandeerd. Inzichten in de kosten voor het behoud van de status-quo moeten zichtbaar worden gemaakt, evenals de voordelen van het beleid voor het bereiken van de uitdaging.

Changing principles - Generic themes



Governance

1 An enticing perspective on the future is our basis and horizon

An enticing perspective on a possible future Groningen that is healthy, inclusive, happy, climate neutral and circular will enable and motivate action in the present.

We will not reach our climate ambitions by focusing on the catastrophe we need to avoid alone. In addition to this negative futurism, we need a positive futurism: an enticing and hopeful perspective on the future co-constructed in an inclusive and participatory process that mobilises actors to work towards reaching this future. This enticing perspective informs institutions and citizens on the kind of action and behaviour that is required of them to realise it. Thus, action flows backwards from this imagined future to the present.

2 Ambitions become realistic through shared and serious commitment of all stakeholders

Realising a climate neutral Groningen in 2030 requires a substantial commitment of everyone to uphold and go beyond their current climate ambitions.

Reaching a climate neutral Groningen is a collective challenge that requires all stakeholders to commit and act beyond current levels of commitment and action. Everyone has a role to play, is co-owner of the problem, and thereby partakes in the governance of the 'commons' at stake. Yet, ownership and responsibility are also distributed in particular ways. This commitment will be organised and distributed through existing structures like the Groningen Alliance (Akkoord van Groningen), but will also include strategies to engage small businesses, energy cooperatives, and citizens writ large.

3 Governance needs to be inclusive and comprehensive

The governance should make explicit space for the inclusion of a range of voices, including those that are currently un(der)represented.

Given the gravity of the challenge and the necessity of broad commitment, the process of engaging, committing and acting should be inclusive. This also means providing a forum in which an inclusive range of voices can be heard. Building on and going beyond the existing model of the citizen council (burgerraad) and its inclusion of the diversity of societal perspectives and social groups, we envisage a hexagonal forum that represents, brings into conversation and mediates between voices of public, private (business), current societal, future generational, climate migrant, and natural stakeholders.

4 We hebben een integrale monitoring-strategie nodig

Monitoring maakt resultaatgerichte actie mogelijk en vergroot de participatie.

We hebben een integrale strategie voor monitoring nodig in onze bestuursstructuur. We moeten de vooruitgang meten om er zeker van te zijn dat we dichterbij onze doelen komen en om individuele beslissingen en acties van belanghebbenden te evalueren. Door gegevens in de openbare ruimte te integreren en te mobiliseren, kunnen we bovendien verdere actie op gang brengen. Deze monitoring moet verder gaan dan alleen de CO₂-voetafdruk, maar ook duidelijk maken in hoeverre andere facetten van het leven in Groningen, zoals de luchtkwaliteit of de vegetatie per oppervlakte, zijn verbeterd.

5 Klimaatneutraliteit is een noodzaak, maar moet burgers meenemen

Klimaatneutraliteit is een noodzaak, maar in het proces om deze verplichting na te komen moeten bottom-up initiatieven en buurtbesluitvorming worden gefaciliteerd.

Er moet een evenwicht worden gevonden tussen vrijheid en noodzaak. Er moet ambitieus worden gehandeld, dit mag niet vrijblijvend zijn. Tegelijkertijd is het duidelijk dat we onze ambities niet zullen halen als bewoners niet begrijpen wat er gebeurt en als ze zich gefrustreerd voelen door beslissingen en ingrepen die hen 'opgelegd' worden. Dit betekent dat buurtinitiatieven en coöperaties belangrijk zullen zijn en gefaciliteerd moeten worden om deze rol op zich te nemen, en dat bewoners de vrijheid moeten krijgen om te kiezen en waar mogelijk betrokken moeten worden bij de besluitvorming.

6 Bestuur moet beredeneerd en adaptief zijn

We hebben een moedige manier van besturen nodig, zowel tussen als binnen de betrokken actoren, die de besluitvorming beredeneerd, afgemeten en adaptief benadert en openstaat voor (zelf)kritiek.

Onze verplichting onder ogen zien betekent meer dingen doen en ze anders doen. Dit vraagt om een wijze van besturen die moedig en beargumenteerd is en open staat om te leren van gemaakte fouten en onnodige (zelfopgelegde) belemmeringen voor een klimaatneutraal Groningen. Werken aan een klimaatneutraal Groningen is een collectief leerproces, wat vereist dat actoren openstaan voor kritiek van binnenuit en van buitenaf. Er moet beredeneerd en afgemeten worden gehandeld, maar er mogen fouten worden gemaakt. Deze fouten moeten adequaat gecorrigeerd en gecompenseerd worden, maar vormen ook cruciale leermomenten die als zodanig op een transparante manier serieus genomen moeten worden.

4 We need an integral monitoring strategy

Monitoring enables result-driven action and enhances participation.

We need an integral strategy around monitoring in our governance structure. We need to measure progress in order to make sure we are getting closer to our goals, and evaluate individual decisions and actions taken by stakeholders. Additionally, by integrating and mobilising data in the public space, we can engage and mobilise further action. This monitoring should go beyond carbon footprint alone, but also highlight the extent to which other facets of life in Groningen, such as air quality or the vegetation per surface area, have improved.

5 Climate neutrality is a necessity, but needs to bring citizens along

Climate neutrality is a necessity, but in the process of meeting this commitment bottom-up initiatives and neighbourhood decision-making need to be facilitated.

It is imperative that a balance is struck between freedom and necessity. Ambitious action needs to take place, this cannot be non-committal. At the same time, it is clear that we will not reach our ambitions if inhabitants do not understand what is happening, and if they feel frustrated by decisions and interventions that are 'imposed' upon them. This means that neighbourhood initiatives and cooperatives will be important and should be facilitated to assume this role, and that inhabitants will need to be given the freedom to choose and be involved in decision-making where possible.

6 Governance needs to be reasoned and adaptive

We need a courageous mode of governance both between and within the actors involved that takes a reasoned, measured, and adaptive approach to decision-making and is open to (self-)criticism.

Facing up to our obligation means doing more things, and doing them differently. This requires a mode of governance that is courageous, reasoned and open to learning from mistakes made and unnecessary (self-imposed) obstacles to a climate neutral Groningen. Working towards a climate neutral Groningen is a collective learning process, which requires that actors are open to criticism from within and without. Action needs to be reasoned and measured, but mistakes can occur. These mistakes need to be adequately corrected and compensated, but also constitute crucial learning opportunities that need to be taken seriously as such in a transparent way.



Publieke participatie

1 Publieke participatie is maatwerk

Er is geen standaardstrategie voor publieksparticipatie.

Er is geen standaardstrategie voor publieksparticipatie. Het betrekken van verschillende mensen vereist verschillende benaderingen. Ook vragen verschillende doelen van publieksparticipatie (bv. nieuwe ideeën genereren, bestaande ideeën testen) om verschillende strategieën.

2 Publieke participatie moet inclusief zijn voor mensen en hun waarden

Inclusie staat centraal bij publieksparticipatie.

Inclusie is de kern van publieksparticipatie, volgens de principes van zowel gelijkheid (bv. gelijke kansen voor iedereen om deel te nemen aan het participatietraject dat de hele samenleving bestrijkt) als rechtvaardigheid (bv. extra inspanningen op maat om ondervertegenwoordigde groepen te laten participeren). Wat de inhoud van het participatietraject betreft, is het uitgangspunt om mensen te vragen 'wat voor hen belangrijk is, wat de waarden zijn die het proces en het eindproduct moeten nastreven en wat de 'no goes'-aspecten zijn.

3 Publieke participatie moet adaptief zijn

Publieke participatie is een leerproces op zich.

Publieke inspraak is een leerproces op zich. Het is belangrijk om de eigen ervaringen en waarden van mensen te stimuleren, niet alleen met betrekking tot de CO2-neutraliteit, maar ook met betrekking tot het participatieproces als zodanig. Dit kan worden bereikt door participatieprocedures voortdurend en systematisch te beoordelen op basis van belangrijke criteria, zoals de vier D's van publieksparticipatie: dialoog, diversiteit, overleg, diversiteit en beslissingsbevoegdheid.

4 Inspraakprocedures moeten duidelijk maken welke invloed mensen hebben

Het publiek moet weten welke invloed hun mening heeft.

Een bekend aspect van publieke participatie is de mate van invloed die het participatieproces kan hebben op het besluitvormingsproces. De meest gewenste niveaus liggen ergens in het midden van de ladder - het is niet genoeg dat het publiek alleen geïnformeerd wordt, maar mensen willen ook niet dat het publiek alle beslissingen neemt. In ieder geval is het belangrijk dat de verwachtingen van de deelnemers juist zijn met betrekking tot de invloed die ze daadwerkelijk zullen hebben op het politieke proces (verwachtingsmanagement), om te voorkomen dat er frustratie en cynisme ontstaat als gevolg van het participatieproces.



Public participation

1 Public Participation is a tailored exercise

There is no one-size-fits-all strategy for public participation.

There is no one-size-fits-all strategy for public participation. Engaging different people requires different approaches. Also, different goals of public participation (e.g., generating new ideas, testing existing ideas) ask for different strategies.

2 Public participation should be inclusive for people and their values

Inclusion is at the heart of public participation.

Inclusion is at the heart of public participation, following the principles of both equality (e.g., equal opportunities for all to participate in the society-wide participation route) and equity (e.g., additional, tailored effort to enable under-represented groups to participate). As regards the content of the participatory process, the starting point is to ask people 'what is important for them, what are the values that the process and final product should aim at and what are the 'no goes' aspects.

3 Public Participation should be adaptive

Public participation is a learning process in itself.

Public participation is a learning process in itself. It is important to prompt people's own experiences and values not only with regard to the CO2 neutrality but also with regard to the participatory process as such. This can be achieved through continuously and systematically assessing participation procedures on key criteria as encompassed by the four Ds of public participation: dialogue, diversity, deliberation, diversity and decision-making power.

4 Public Participation procedures should make clear what influence people have

The public should know what influence their opinion has.

A well-known aspect of public participation is the level of influence that the participatory process can have on the decision-making process. The most desired levels lie somewhere in the middle of the ladder - it is not enough for the public to only be informed, but people also do not wish that the public takes all the decisions. In any case, it is important that the expectations of the participants are correct w.r.t. the influence they will in fact have on the political process (expectation management), in order to avoid frustration and cynicism to develop as a result of the participation process.



Monitoring

Op het meest algemene niveau vereist het verminderen van broeikasgassen via monitoring het identificeren van:

1 Alle bronnen van CO₂-uitstoot moeten in kaart worden gebracht

Alle emissies moeten in kaart worden gebracht en worden opgenomen in de plannen voor het bereiken van CO₂-neutraliteit in 2030.

CO₂-emissies kunnen afkomstig zijn van activiteiten binnen de stedelijke gebieden, de gemeentegrenzen en van de uitstoot die gepaard gaat met de import en export van producten, personen en diensten binnen de gemeentegrenzen. Al deze emissies moeten in kaart worden gebracht en worden meegenomen in de plannen voor het bereiken van CO₂-neutraliteit in 2030.

Hiervoor moet worden gekeken naar wie wat uitstoot, welke sociotechnische systemen de uitstoot veroorzaken, welke diensten worden gevraagd en geleverd en hoe deze anders zouden kunnen worden geleverd of vervuld, welke interventiepunten beschikbaar zijn om verandering in de bovengenoemde systemen te bewerkstelligen en hoe prioriteiten kunnen worden gesteld tussen verschillende actielijnen.



Monitoring

At the most general level, reducing GHG via monitoring requires identifying:

1 All sources of CO₂ emissions should be covered

All emissions should be mapped and accounted for in the plans for achieving CO₂ neutrality in 2030.

CO₂ emissions can derive from activities within the urban areas, the municipal boundaries and from the emission associated with the import and export of product, persons and services within the municipality boundaries. All such emissions should be mapped and accounted for in the plans for achieving CO₂ neutrality in 2030.

This requires looking at who emits what, what sociotechnical systems cause the emissions, what services are being sought and provided, and how might they be delivered or met differently, what intervention points are available by which to effect change in the above systems, and how to prioritise among different courses of action.

Veranderende principes - Sectorale thema's

Energiearmoede

1 Klimaatneutraliteit voor iedereen toegankelijk maken

Om de uitdaging van CO2-neutraliteit aan te gaan, moet klimaatneutraliteit voor iedereen toegankelijk zijn.

Klimaatneutraliteit dreigt een val te worden voor mensen die in armoede leven of minder besteedbaar inkomen hebben. Zij moeten investeren om de stijgende energiekosten te verminderen, maar kunnen dat niet. Om de uitdaging van CO2-neutraliteit aan te gaan, moet klimaatneutraliteit toegankelijk zijn voor iedereen. Dat betekent minder aandacht voor de koplopers en veel meer aandacht voor de overgrote meerderheid, minder aandacht voor productinnovatie, maar meer aandacht voor innovatie van de systemen waar iedereen mee te maken heeft. Speciale aandacht moet uitgaan naar mensen in (relatieve) armoede of mensen voor wie klimaatneutraliteit onbereikbaar lijkt. Energiearmoede moet worden gezien als onderdeel van een alomvattende aanpak van armoede, en we moeten investeren in preventie om te voorkomen dat meer mensen in de armoedeval terechtkomen.



Warmtevoorziening

1 Duurzame warmte voor huishoudens

In Groningen worden alle huishoudens voorzien van duurzame verwarming, ventilatie en koeling.

In Groningen worden alle huishoudens voorzien van duurzame verwarming, ventilatie en koeling. Dat betekent: warmte zonder CO2-uitstoot, betaalbaar en uit hernieuwbare bronnen. De aanpak bestaat uit besparing door isolatie van woningen en gedragsverandering van bewoners; het nemen van individuele en collectieve maatregelen; en door gebruik te maken van duurzame bronnen. Een belangrijk onderdeel hiervan zijn warmtenetten die publiek georganiseerd zijn, aangevuld met privaat georganiseerde energievoorziening in de vorm van elektrificatie en warmtepompen. Met publieke warmtenetten blijven de kosten voor huishoudens individueel en collectief beheersbaar op gemeentelijk niveau. De specifieke geografische context en sociale samenstelling van wijken bepalen de balans tussen deze collectieve (energie- en warmtenetten) en individuele maatregelen (elektrificatie en warmtepompen). Collectieve of individuele investeringen worden eerlijk verdeeld en verrekend.

Changing principles - Sectoral themes

Energy Poverty

1 Making climate neutrality available to all

To complete the CO₂ neutrality challenge, climate neutrality should be accessible to everyone.

Climate neutrality threatens to become a trap for people living in poverty or with less disposable income. They need to invest to reduce growing energy costs, but they can't. To complete the CO₂ neutrality challenge, climate neutrality should be accessible to everyone. This means paying less attention to the frontrunners and a lot more attention to the vast majority, less attention to product innovation, but more attention to innovation of the systems that everyone has to deal with. Special attention should be given to people in (relative) poverty or people for whom climate neutrality seems unattainable. Energy poverty should be considered as part of a comprehensive approach to poverty, and we should invest in prevention to prevent more people from falling into the poverty trap.

Heat supply

1 Sustainable heat for households

In Groningen, all households will be equipped with sustainable heating, ventilation and cooling.

In Groningen, all households will be equipped with sustainable heating, ventilation and cooling. This means: heat without CO₂ emissions, affordable and from renewable sources. The approach consists of savings through insulation of homes and behavioural changes of residents; taking individual and collective measures; and by using renewable resources. An important part of this are heat networks that are organized publicly, supplemented by privately organized energy supply in the form of electrification and heat pumps. With public heat networks, the costs for households remain manageable individually and collectively at the municipal level. The specific geographical context and social composition of neighbourhoods determine the balance between these collective (energy and heat networks) and individual measures (electrification and heat pumps). Collective or individual investments are fairly distributed and settled.



Warmtevoorziening bebouwde omgeving

1 Vergroening energievoorziening en -verbruik

Heel Groningen gaat af van verwarmingssystemen op gas.

Groningen stapt af van gas. In plaats daarvan duurzame verwarming van woningen via collectief warmtenet of elektrificatie door middel van een warmtepomp. Voor de productie van warmte en elektriciteit worden groene, duurzame bronnen gebruikt. Een belangrijk uitgangspunt is het terugdringen van het energieverbruik door het isoleren van woningen en het aanpassen van het gedrag van bewoners. Investeren in preventie om te voorkomen dat meer mensen in de armoedeval terechtkomen.

2 Sociale en publieke belangen worden afgewogen

Waar mogelijk moeten collectieve benaderingen voor het beantwoorden van energiebehoeften worden geïmplementeerd, terwijl individuele oplossingen kunnen worden ingezet wanneer collectieve niet mogelijk zijn.

Het algemene, collectieve belang is leidend. Dit betekent dat, naar goed Deens voorbeeld, een collectieve aanpak van de warmtevoorziening in de vorm van een warmtenet voorrang krijgt boven individuele oplossingen. Dit geeft duidelijkheid. Het betekent ook een keuze voor minder marktwerking en minder individuele keuzevrijheid voor bewoners. Individuele oplossingen komen alleen in beeld op plekken waar een collectieve aanpak niet haalbaar is. Hiermee samenhangend: lokale netten vervangen zoveel mogelijk de huidige landelijke netten; dit geldt voor warmtelevering, elektriciteit, opwekking en gebruik. Alles zo dicht mogelijk bij huis.

3 Energieplanning integreren in ruimtelijke planning

Energieplanning is een geïntegreerd onderdeel van ruimtelijke planning.

Energieplanning is een geïntegreerd onderdeel

van ruimtelijke planning. Dit betekent dat duurzame energievoorziening en -technologieën onderdeel zijn van bestaande en nieuwe ruimtelijke plannen. Dit betekent ook dat er afstemming is met andere belangen en ruimteclaims. Daarbij hoort ook een duidelijke visie op hoe de toekomstige energievoorziening van de stad eruit zal zien. Een breed gedragen, realistisch toekomstperspectief maakt inzichtelijk welke keuzes nu gemaakt moeten worden.

4 Oplossingen afstemmen op de behoeften van buurten

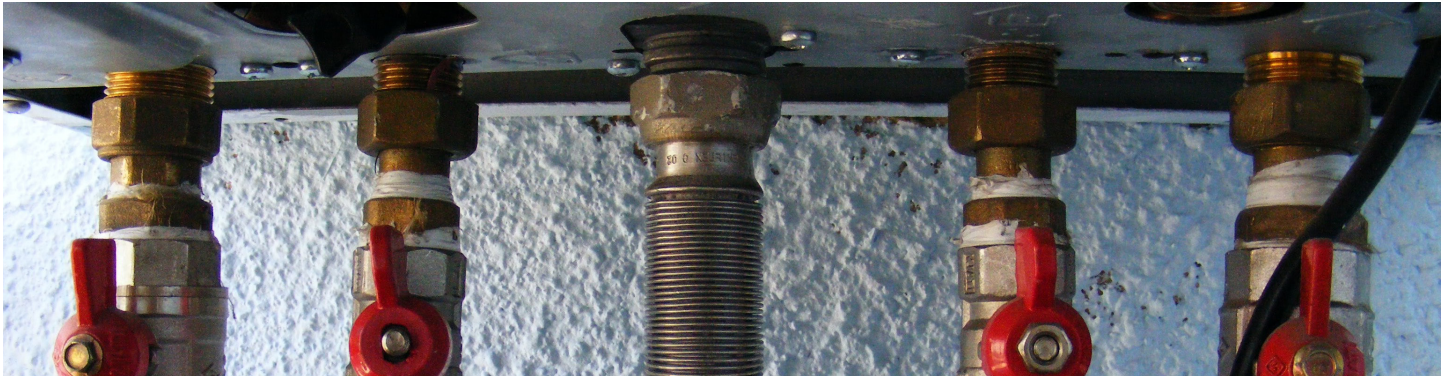
Sociaal-ruimtelijke kenmerken van buurten en bewoners worden geïntegreerd in het overkoepelende warmteplan voor de stad.

Terwijl CO₂-neutraliteit vraagt om oplossingen voor de hele gemeente Groningen, heeft elke wijk zijn eigen kenmerken en behoeften. Daarom moet afstemming via de weg Integrale wijkaanpak en integrale stadsaanpak gewaarborgd zijn. Een gebiedsgerichte aanpak op buurtniveau is noodzakelijk: er wordt bijvoorbeeld rekening gehouden met de specifieke sociaal-ruimtelijke kenmerken van buurten en bewoners. Dit onder de paraplu (coördinatie) van de hele gemeente zodat de meest optimale keuzes gemaakt kunnen worden.

5 Klimaatbestendige levensstijl

Elk lid van de gemeenschap kan helpen bij het aannemen van een CO₂-neutrale leefstijl.

Een duurzaam gebouwde omgeving omvat ook de aanpassing van woningen zelf en de bijbehorende leefstijl van bewoners. Om een CO₂-neutrale leefstijl te stimuleren kunnen principes van een CO₂-plafond of bruikbare CO₂-quota per woning of huishouden helpen. Vermindering van consumptie moet worden gestimuleerd, terwijl overconsumptie duurder wordt gemaakt. Het promoten van een CO₂-arme levensstijl kan mensen helpen hun gedrag aan te passen.



Heat supply in built environment

1 Greening energy supply and consumption

All Groningen will move away from gas based heating systems.

Groningen is moving away from gas. Instead, sustainable heating of homes via collective heat network or electrification by means of a heat pump. Green, renewable sources are used for the production of heat and electricity. An important starting point is the reduction of energy consumption by insulating houses and adapting the behaviour of residents.

2 Social and public interests are balanced

Where possible, collective approaches to answering energy needs should be implemented, while individual solutions can be deployed when collective ones are not possible.

The general, collective interest is leading. This means that, following the good Danish example, a collective approach to the heat supply in the form of a heat network is given priority over individual solutions. This gives clarity. It also means a choice for less market forces and less individual freedom of choice for residents. Individual solutions only come into the picture in places where a collective approach is not feasible. Related to this: local networks replace the current national networks as much as possible; this applies to heat supply, electricity, generation and use. Everything as close to home as possible.

3 Integrate energy planning into spatial planning

Energy planning is an integrated part of spatial planning.

Energy planning is an integrated part of spatial planning. This means that sustainable energy supplies and technologies are part of existing and new spatial plans. This also means that there is coordination with other interests and space claims. This also includes a clear

vision of what the future energy supply of the city will look like. A widely supported, realistic future perspective provides insight into which choices must be made now.

4 Tailoring solutions to neighbourhoods needs

Socio-spatial characteristics of neighbourhoods and residents are integrated into the overarching heating plan for the city.

While CO2 neutrality requires adopting solutions for the whole Municipality of Groningen, each neighbourhood has its own characteristic and need. Accordingly, coordination by the way Integral neighbourhood approach and integral city approach should be guaranteed. An area-oriented approach at neighbourhood level is necessary: for example, the specific socio-spatial characteristics of neighbourhoods and residents are taken into account. This under the umbrella (coordination) of the entire municipality so that the most optimal choices can be made.

5 Climate proof lifestyles

Each member of the municipality can help in adopting CO2 neutral style of living.

A sustainable built environment also includes adaptation of housing itself, and the associated lifestyle of residents. To stimulate a CO2 neutral lifestyle, principles of a CO2 ceiling or usable CO2 quotas per house or household can help. The reduction of consumption should be promoted while overconsumption is made more expensive. Promoting low-carbon lifestyles can help people adjust their behaviour.

Mobiliteit

1 Mobiliteit: naar een multimodale en gedeelde transportstijl

In een klimaatneutrale wereld is vervoer niet alleen het nemen van de (elektrische) auto.

Om de CO₂-uitstoot van transport te verminderen, moeten we onze mobiliteitsstijl veranderen. In een klimaatneutrale wereld is vervoer niet alleen het nemen van de (elektrische) auto. We zullen moeten overstappen op een multimodale transportstijl, waarbij we binnen één reis overstappen van de auto op het openbaar vervoer en indien nodig de fiets. Dit betekent

dat we knooppunten moeten creëren waar we van vervoerswijze kunnen wisselen. Om dat te bereiken zullen we pull- en pushmethoden implementeren. Ruimtelijke ordening en een kooldioxidevrij stadscentrum zullen mensen 'dwingen' uit hun privé-auto's te stappen. Werkgevers zullen forenzen stimuleren om de fiets of het openbaar vervoer te gebruiken. Carsharing-oplossingen zullen stimuleren om afstand te doen van privébezit. Dit geldt ook voor de goederenlogistiek: langeafstandstransporten worden afgeleverd bij hubs, lokale distributie wordt CO₂-neutraal en gebaseerd op gedeelde oplossingen.

Voedsel

1 CO₂-proof productie-, verwerkings- en consumptiegedrag

Minder voedsel verspillen en meer CO₂-vriendelijke maaltijden consumeren verlaagt de CO₂-uitstoot.

Zonder vermindering van de uitstoot van broeikasgassen door het wereldwijde voedselsysteem, dat momenteel verantwoordelijk is voor een derde van alle door de mens veroorzaakte broeikasgasemissies, zullen de inspanningen om de aarde te behoeden voor de gevolgen van klimaatverandering tekortschieten. Dierlijke eiwitten in de voedselvoorzieningsketens veroorzaken de grootste emissietoename. Klanten moeten worden aangemoedigd om voedingsmiddelen te kiezen met lagere emissieniveaus om de klimaatverandering af te remmen. Kennis en bewustzijn over het voedsel dat we consumeren en over de gevolgen van verschillende eetstijlen voor het klimaat kunnen helpen om weloverwogen keuzes te maken over onze eetpatronen. Een verandering in eetgewoonten, zoals minder rood vlees eten en meer plantaardige eiwitten eten, kan niet alleen de uitstoot verminderen, maar ook gezondheidsrisico's zoals obesitas en hart- en vaatziekten voorkomen. Voedselverspilling moet worden tegengegaan door bijvoorbeeld overproductie en aanbod in restaurants en supermarkten te koppelen aan systemen voor de herverdeling van voedsel aan die delen van de samenleving die het zich niet kunnen veroorloven om hun eetstijl groener te maken.

2 Lokale keten organiseren en multicultureel lokaal stimuleren

Een gevarieerde lokaal geproduceerde voedselvoorziening is de kern van het terugdringen van CO₂-uitstoot door eetpatronen.

Als we de opwarming van de aarde onder controle willen houden, moeten we de uitstoot op elk niveau beperken door kortere voedselvoorzieningsketens, van productie tot consumptie. Lokaal geproduceerd voedsel heeft een lagere negatieve impact op de CO₂-uitstoot dan voedsel dat in een ander werelddeel wordt geproduceerd. De organisatie van lokale productie/consumptieketens kan helpen bij het terugdringen van de CO₂-uitstoot die wordt gegenereerd door de import van voedsel. Lokaal geproduceerd voedsel moet gediversifieerd worden om consumenten een verscheidenheid aan voedingsmogelijkheden te bieden. Lokaal geproduceerde voedingsmiddelen moeten worden gestimuleerd door middel van openbare aanbestedingen.

Mobility

1 Mobility: towards a multimode and shared transportation lifestyle

In a climate neutral world, transportation is not just taking the (electric) car.

Reducing CO2 emissions from transport requires changing our mobility lifestyle. In a climate neutral world, transportation is not just taking the (electric) car. We will need to transform to a multi-mode transport lifestyle, where we switch from car to public transport, to bicycle as needed, within a single journey. This means we need to create nodes where we switch from transportation

mode. To get there, we will implement pull and push methods. Spatial planning and a carbon based fuels free city centre will 'force' people out of their private cars. Employers will stimulate commuters to use bikes or public transport. Carsharing-solutions will stimulate giving up private ownership. This also applies to freight logistics: long haul will deliver to hubs, local distribution will be CO2 neutral and based on shared solutions.

Food and sustainability

1 Co2-proof production, processing and consumption behaviour

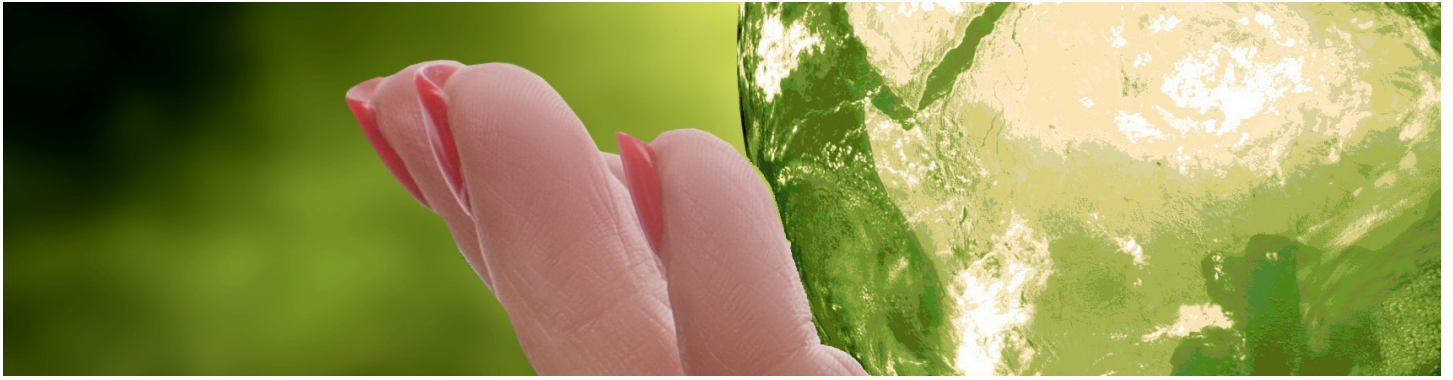
Wasting less food and consuming more CO2 friendly meals lowers CO2 emissions.

Without reducing greenhouse gas emissions from the global food system, which currently account for a third of all man-made greenhouse gas emissions, efforts to preserve the earth from the effects of climate change will fall short. Animal proteins in food supply chains are what cause the most emission increase. Customers should be encouraged to select food products with lower emissions levels in order to slow down climate change. Knowledge and consciousness about the food we consume and about the climate consequences of various eating styles can help make informed choices about our eating patterns. A change in diet, such as cutting back on red meat consumption and increasing plant-based protein intake, can not only cut emissions but also prevent health hazards including obesity and cardiovascular disease. Waste of food should be prevented for example by linking overproduction and offer at restaurants and supermarkets with systems for the redistribution of food to those parts of society that cannot afford greening its eating lifestyle.

2 Organize local chain and stimulate multicultural locally

A variegated locally produced food supply is at the heart of reducing CO2 emission from eating patterns

If we want to keep global warming under control, we must mitigate emissions at every level through shorter food supply chains, from production to consumption. Locally produced food has a lower negative impact of CO2 emissions than food produced in another continent. The organisation of local chains of production/ consumption can help in reverting the CO2 emissions generated from the import of food. Local food should be diversified so as to offer consumers a variety of diets possibilities. Locally produced eating products should be stimulated through public procurement.



Circulariteit

1 Van bezit naar delen en van rijkdom naar welzijn

Door goederen te delen in plaats van te kopen, kan de CO₂-uitstoot worden verminderd.

Bezit stimuleert consumentisme en de daarmee samenhangende CO₂-uitstoot. Daarom kan het delen van producten/diensten CO₂-uitstoot voorkomen. Door hulpbronnen te delen zijn er minder grondstoffen en productieprocessen nodig, waardoor de bijbehorende CO₂-uitstoot kan worden voorkomen. Het is ook belangrijk om verantwoordelijk gedrag te stimuleren met betrekking tot het onderhoud van de gedeelde goederen, zodat hun levensduur wordt gemaximaliseerd. Een culturele verschuiving naar minder materialistisch genieten van het leven, waardoor de focus meer op welzijn dan op rijkdom komt te liggen, past ook in een verschuiving naar een CO₂-neutrale samenleving.

2 Afvalvrije stad

Geen afval meer in 2023, maar alleen nieuwe grondstoffen.

De overgang naar een circulaire economie kan helpen om de CO₂-uitstoot bij de productie van nieuwe goederen te verminderen. Hiervoor moet ervoor worden gezorgd dat er rekening wordt gehouden met de levenscyclus van producten, vooral bij het voorbereiden van openbare aanbestedingen en bijbehorende aanbestedingen. Rapportage over openbare aanbestedingsactiviteiten moet informatie verschaffen over de CO₂ die met dergelijke activiteiten gepaard gaat. Informatie over de samenstelling van producten en levenscycli moet transparant zijn (materiaalpaspoort), zodat dergelijke producten gemakkelijker opnieuw in de productiecyclus kunnen worden opgenomen. Daarnaast kunnen nauwe lokale kringlopen van productie naar consumptie terug naar productie het bereiken van CO₂-reductie door middel van een circulaire economie vergemakkelijken.



Circularity

1 From ownership to sharing and from wealth to wellbeing

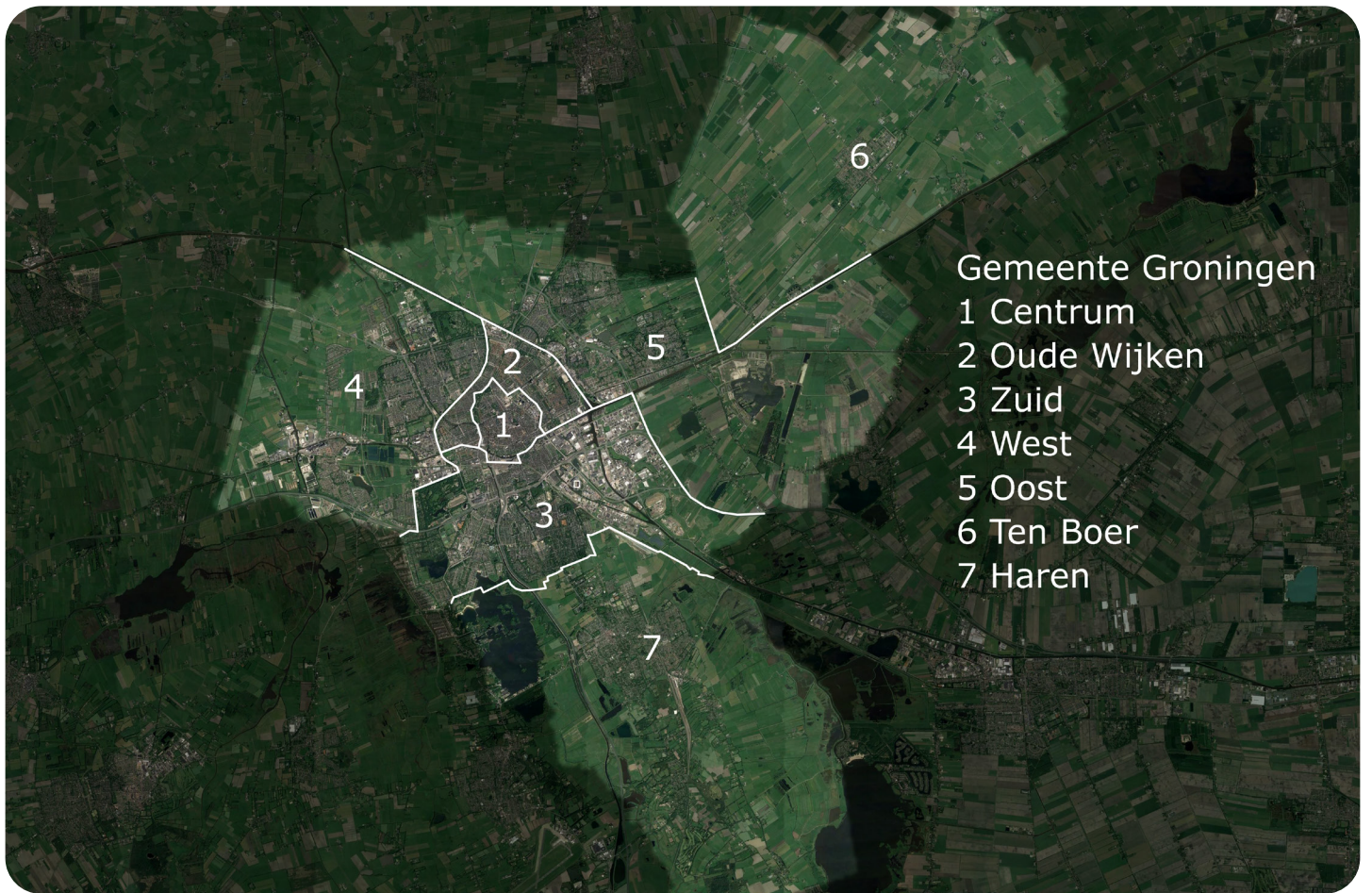
By sharing goods rather than buying, CO2 emissions can be reduced.

Ownership stimulates consumerism and related CO2 emissions. Accordingly, sharing products/ services can prevent CO2 emissions from occurring. By sharing resources, fewer raw materials and production processes are necessary, which help avoid the related CO2 emissions. It is also important to stimulate responsible behaviour as regards the maintenance of the shared goods, so that their life span is maximised. A cultural shift moving towards a less materialistic enjoyment of life, thus spurring focusing on wellbeing rather than wealth, also fits into a move towards a CO2 neutral society.

2 Waste free city

No more waste in 2023, but only new raw materials.

The move towards a circular economy can help reduce the CO2 associated with the production of new goods. This requires ensuring that life cycles of products are taken into account especially when preparing public procurement calls and associated tenders. Reporting about public procurement activities should provide info about the CO2 associated with such activities. Information about product composition and life cycles should be transparent (material passport), so as to facilitate the re-entering of such products into the cycle of production. Besides, close local loops from production to consumption back to production can facilitate the achievement of CO2 reduction by means of a circular economy.



Gemeente Groningen

- 1 Centrum
- 2 Oude Wijken
- 3 Zuid
- 4 West
- 5 Oost
- 6 Ten Boer
- 7 Haren

